

---

## Endspielrätselen 2

---

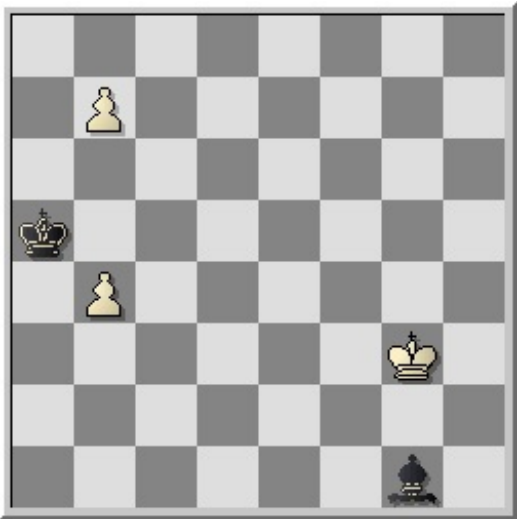
**Lösen Sie gerne Schachrätsel, finden aber die Probleme und Studien in den gängigen Schachspalten meist zu schwer? Lieben Sie verblüffende Wendungen und wollen neben der Denkarbeit auch viel Spaß beim Lösen haben? Dann ist der folgende Beitrag wohl das Richtige für Sie!**

Es geht hier um Endspielrätsel. Ich habe dazu meine Tablebase-Artikel für die CSS bzw. CSS Online durchforstet. Alle Stellungen haben nur sehr wenige Steine am Brett und bergen jeweils eine überraschende Pointe. Sie sollten in der Mehrzahl für durchschnittliche Vereinsspieler am Brett sprich Computerbildschirm lösbar sein, wenn auch hin und wieder dickere und dünnere Fallstricke lauern. Lediglich die letzte Stellung entstammt nicht aus einem der genannten Beiträge. Sie wurde erst ganz frisch entdeckt und Sie sollten sie sich keinesfalls entgehen lassen, zeigt sie doch einen neuen Zügeweltrekord in Datenbankstellungen, der alles bisher da Gewesene um Lichtjahre in den Schatten stellt.

Die Aufgaben sind absichtlich nicht geordnet, weder vom Inhalt, noch von der Schwierigkeit her. Wenn nicht anders angegeben, sind die Positionen von mir erdacht.

Die Lösung der jeweiligen Aufgabe erfahren Sie, wenn Sie auf den Link bei der Stellung klicken. Vor diesem Klicken kann Sie also nichts ablenken und Sie können zwischendrin bequem aufhören und bei der nächsten Aufgabe weitermachen. Ich wünsche Ihnen beim Lösen so viel Spaß wie ich ihn bei der Auswahl der Stellungen hatte. Und nun viel los mit dem Rätseln!

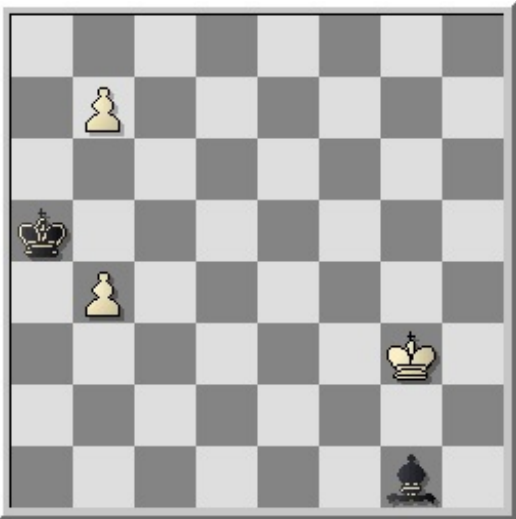
### Rätsel 1



8/1P6/8/k7/1P6/6K1/8/6b1 b - - 0 1

Schwarz am Zug. Welches sind hier die besten Anfangszüge beider Seiten?

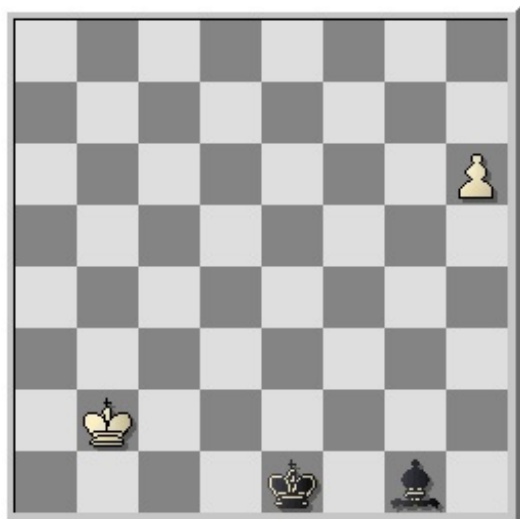
### Lösung 1



8/1P6/8/k7/1P6/6K1/8/6b1 b - - 0 1

**1...Ka6** Stellt eine etwas versteckte Pattfalle auf! **2.b8T!!** Nicht 2.b8D wegen 2...Lh2+ 3.Kxh2= (3.Kf3 Lxb8 4.Ke4 Kb5 5.Kd4 Kxb4)=. Hier hilft wegen Patt einzig eine Unterverwandlung. Für alle Interessenten hier noch die sehr schwierige Folge bis zum endgültigen Sieg: 2...Lb6 3.Kg4 Lc7 4.Tc8 Kb7 5.Th8 Kc6 6.Th5 Ld8 7.Te5 Lc7 8.b5+ Kb6 9.Td5 Ka5 10.Kf5 Kb6 11.Ke6 Lf4 12.Td4 Lc7 13.Kd7 Le5 14.Tb4 Lc3 15.Tb3 La1 16.Kd6 Ld4 17.Kd5 Lf2 18.Tb2 Le3 19.Te2 Lc5 20.Kc4 Lg1 21.Te6+ Ka7 22.Kb4 Ld4 23.Te4 Lg1 24.Te7+ Kb6 25.Te6+ Kc7 26.Ka5 Kd7 27.Tg6 Lh2 28.Ka6 Lf4 29.b6 Ke7 30.Ka7 Kf7 31.Tc6 Le3 32.Kb8 Ld2 33.b7 Lf4+ 34.Kc8 Lg3 35.Tc7+ Lxc7 36.Kxc7 Ke6. Die 43 Züge sind längste Mattentfernung in den 5-Steinern, bei der die stärkere Seite gezwungen ist, in einen Turm unterzuverwandeln.

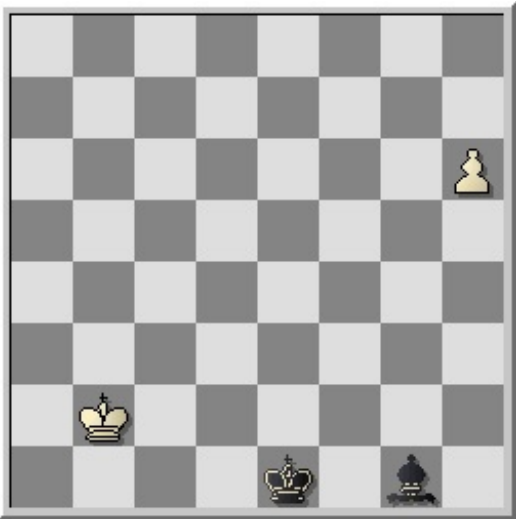
Rätsel 2



8/8/7P/8/8/8/1K6/4k1b1 w - - 0 1

Wie endet wohl diese Partie mit Weiß am Zug?

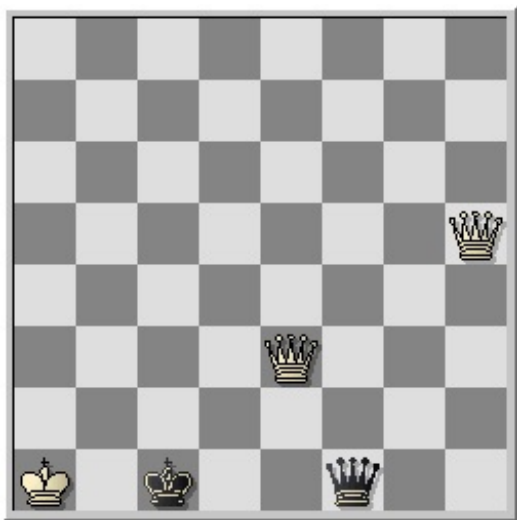
### Lösung 2



8/8/7P/8/8/8/1K6/4k1b1 w - - 0 1

Wegen der Drohung 1...Ld4 ist der erste weiße Zug klar: **1.Kc3**, womit Weiß dem Läufer die lange Diagonale versperren will. Der versucht es nun anders: **1..Lh2 2.Kd4 Lf4**. Der Langschrittler will also über c1 nach b2. **3.h7 Lc1**. Aber – der weiße König pendelt einfach auf sein Ausgangsfeld zurück und alle schwarzen Bemühungen haben nichts gefruchtet: **4.Kc3 Ld2+ 5.Kc4 1–0**

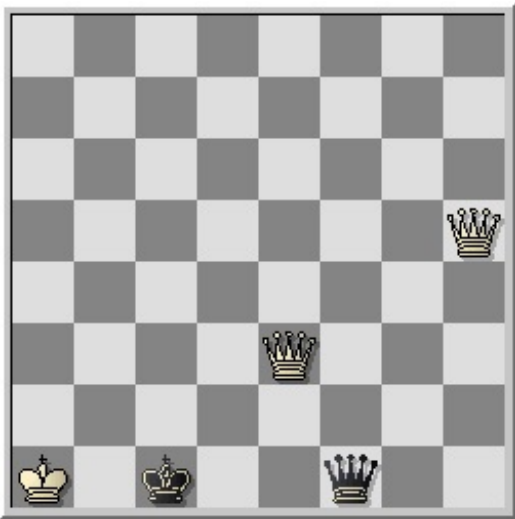
Rätsel 3



8/8/8/7Q/8/4Q3/8/K1k2q2 b - - 0 1

Schwarz ist am Zug. Wie endet die Partie? Rechnen Sie genau!

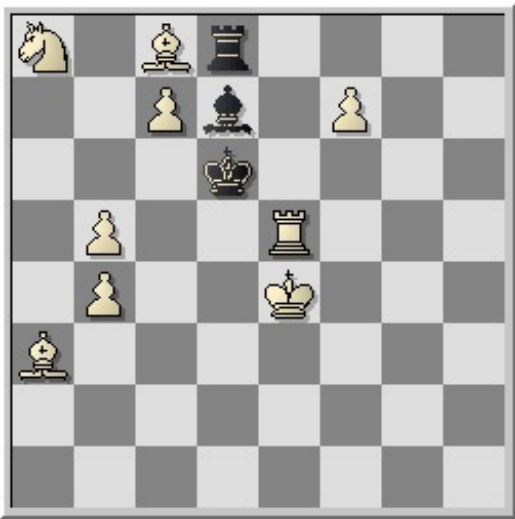
### Lösung 3



8/8/8/7Q/8/4Q3/8/K1k2q2 b - - 0 1

Eine Minusdame ist ein Wort! Dennoch gewinnt der Schwarze mit einem Manöver, dessen Motive schon seit vielen Jahrhunderten unter den Namen Polerios bzw. Lollis Eckenspiel bekannt sind: **1...Kc2+ 2.Ka2 Da6+ 3.Da3 Dc4+ 4.Ka1 Df1+ 5.Dd1+ Dxd1+ 6.Dc1+ Dxc1+ 7.Ka2 Db2# 0-1**. „Normalerweise“ gewinnt man damit bei Dame gegen Dame. Aber wie gesehen funktioniert das auch mit einer Minusdame.

### Rätsel 4

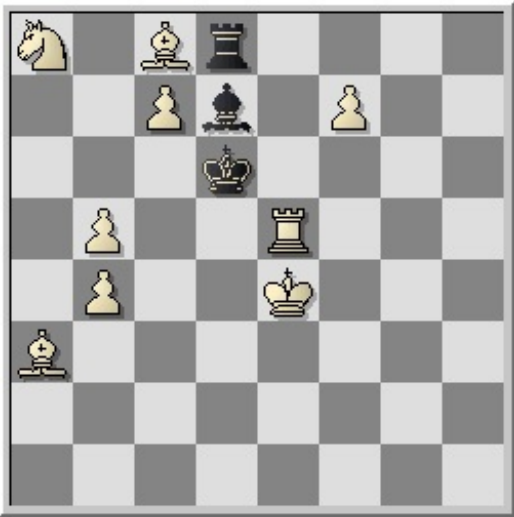


N1Br4/2Pb1P2/3k4/1P2R3/1P2K3/B7/8/8 w - - 0 1

Diese Stellung verdanken wir dem genialen Sam Loyd. Es ist eine Position mit einem ganz kräftigen Augenzwinkern. Ich wette, keine Engine der Welt findet den Lösungszug zum Matt in 3! Tipp: Die Umwandlungsregeln waren zu Loyds Zeiten noch etwas liberaler als heute ...



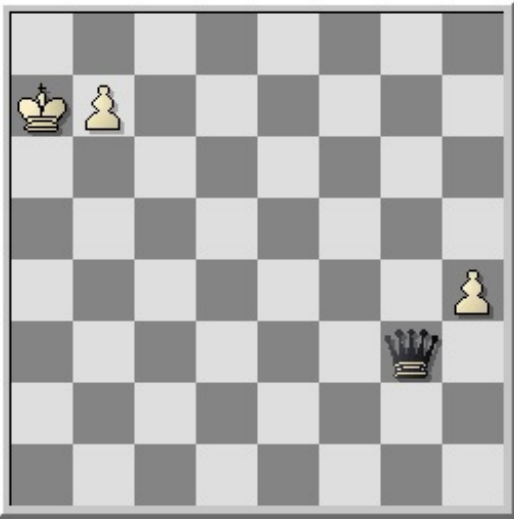
### Lösung 4



N1Br4/2Pb1P2/3k4/1P2R3/1P2K3/B7/8/8 w - - 0 1

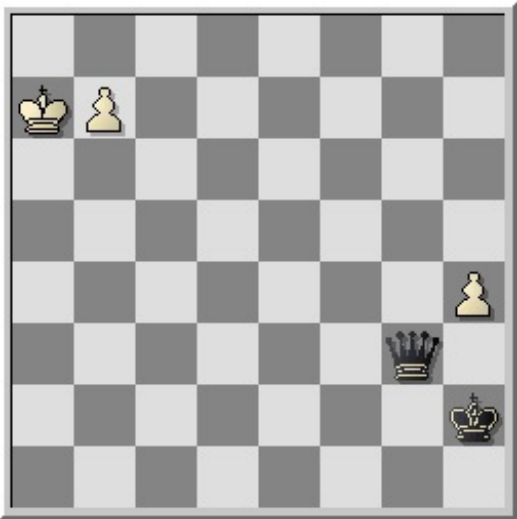
**1.cxd8D/T** wäre patt, **1.cxd8L/S** führt nur zum Matt in 4. Nur nach **1.cxd8Bauer** wird es matt in 3. Je schwächer der gewählte Stein, desto rascher wird es matt. Fantastisch komponiert und eine der verblüffendsten Stellungen, die ich je gesehen habe!

### Rätsel 5



Blitzpartie in allerhöchster Zeitnot. Weiß am Zug muss unbedingt gewinnen, es steht aber keine Dame, in die sich der Bauer umwandeln kann, in der Nähe des Brettes. Weiß muss auf die Schnelle deshalb eine andere Figur nehmen. Er kann dennoch gewinnen, aber nur, wenn er sich eine ganz bestimmte Figur nimmt und nur, wenn der schwarze König, der im Diagramm bewusst weggelassen wurde, auf einem ganz bestimmten Feld steht. Finden Sie beides heraus?

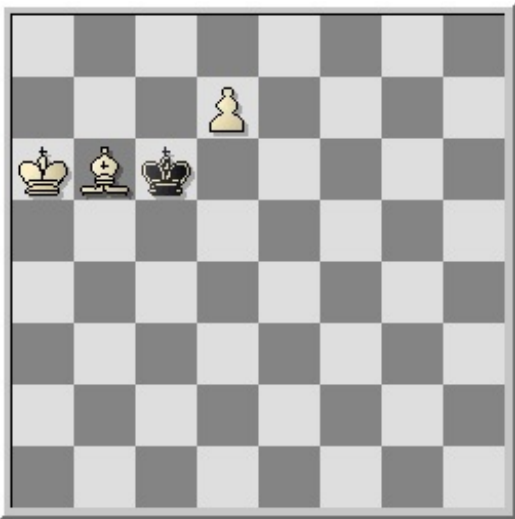
### Lösung 5



8/KP6/8/8/7P/6q1/7k/8 w - - 0 1

Weiß zieht bei schwarzem König auf h2 1. **b8L** und gewinnt. Prüfen Sie selbst (Tipp: nach 1.b8D wäre es nach 1...Kh1 remis!).

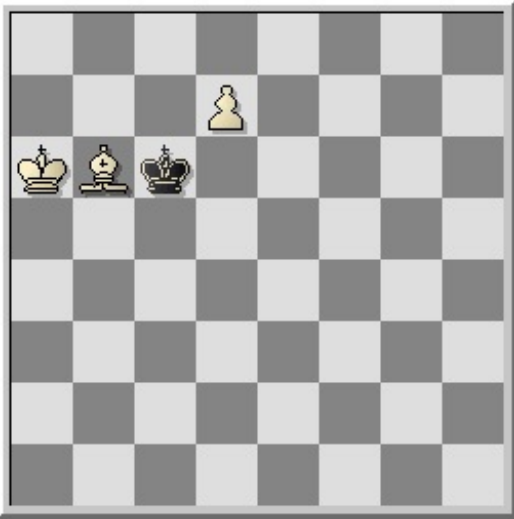
Rätsel 6



8/3P4/KBk5/8/8/8/8 w - - 0 1

10 Sekunden Zeit. Wie gewinnt Weiß?

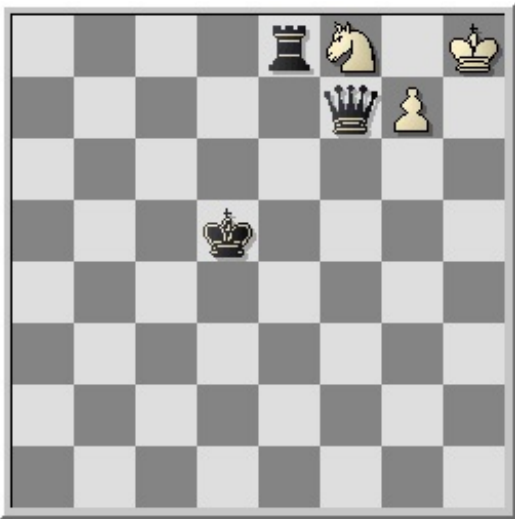
### Lösung 6



8/3P4/KBk5/8/8/8/8 w - - 0 1

**1.d8S+** gewinnt. Eine Läuferumwandlung (gleichfeldrige Kollegen!) brächte nichts und Turm oder Dame würden den schwarzen König in der Brettmitte (!) bei nur vier Steinen patt setzen.

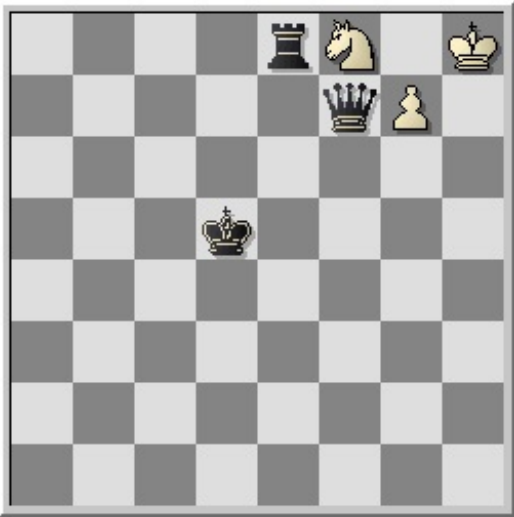
### Rätsel 7



4rN1K/5qP1/8/3k4/8/8/8/8 w - - 0 1

Weiß am Zuge ist hier 10 Materialpunkte im Nachteil. Gibt es noch eine Rettung für ihn?

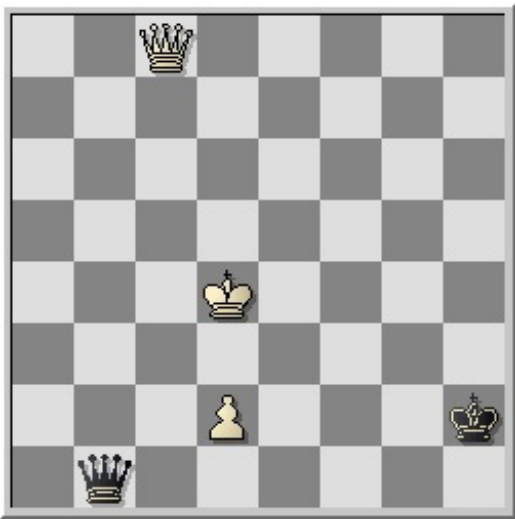
### Lösung 7



4rN1K/5qP1/8/3k4/8/8/8/8 w - - 0 1

Man kennt Züge, um Patt zu vermeiden. Das Herbeiführen eines „Selbstpatts“ ist da schon eine echte Rarität. Ich gebe nur den ersten Zug an, spielen Sie die nächsten Züge einfach im Kopf durch. **1.g8L!!** Ein äußerst verblüffender Zug, der tatsächlich remisiert, denn nach 1..Te7 2.Lxf7+ Txf7 ist das Endspiel Turm gegen Springer unentschieden.

### Rätsel 8

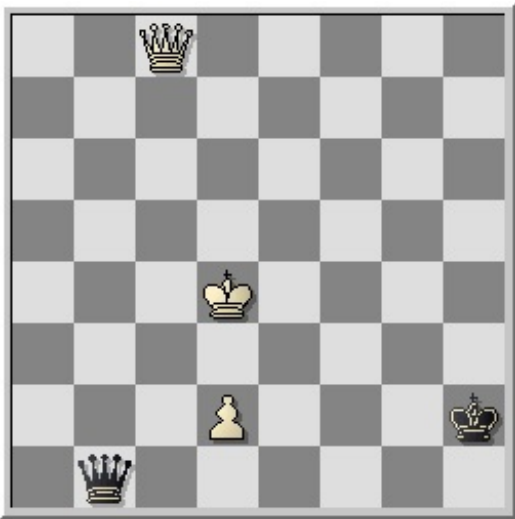


2Q5/8/8/8/3K4/8/3P3k/1q6 w - - 0 2

Nach irrsinnig langen Manövern haben Sie es schließlich im 199. Zug geschafft, sich als Weißer am Zuge diese Gewinnstellung zu erarbeiten. Doch leider gibt es nur einen allereinigsten Zug, der den Gewinn festhält. Welcher könnte es sein?



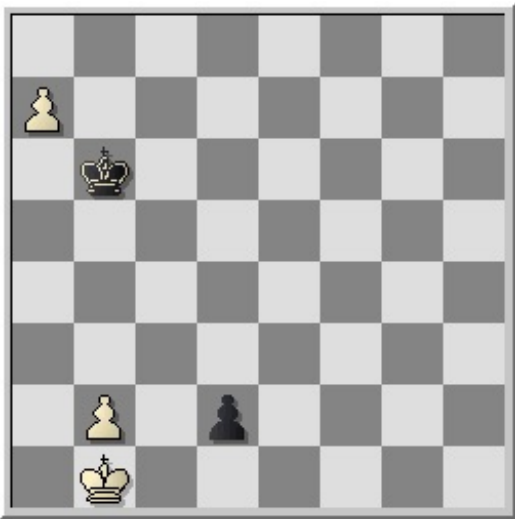
### Lösung 8



2Q5/8/8/8/3K4/8/3P3k/1q6 w - - 0 2

Wie oft in Tablebase-Stellungen kann man den Gewinnzug zwar angeben, aber nicht erklären, warum es der einzige Zug ist. Intuitiv würde man wohl versuchen, durch diverse Schachgebote mit der Dame diese mehr zu zentralisieren. Dies würde aber rein gar nichts nützen, denn es gewinnt ausschließlich **1.Dd8!!** (und auch das nur in der Kleinigkeit von 120 Zügen bis zum Matt ...)

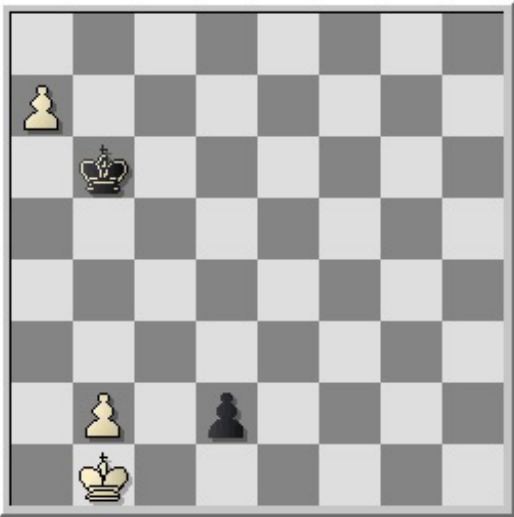
Rätsel 9



8/P7/1k6/8/8/1P1p4/1K6 w - - 0 1

Weiß am Zug. Wie endet die Partie?

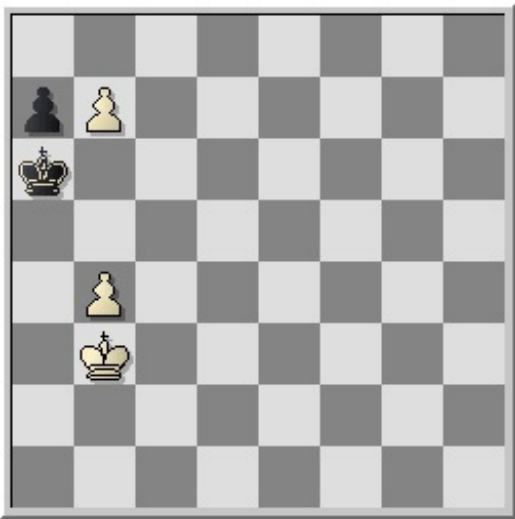
### Lösung 9



8/P7/1k6/8/8/1P1p4/1K6 w - - 0 1

Es gewinnt nur **1.a8S+!** Durch das Springerschach gewinnt Weiß ein entscheidendes Tempo. Muss Schwarz nämlich auf a8 schlagen (**1...Kb7 2.Kc2 Kxa8**) statt auf a7, dann erreicht er die Schlüsselfelder des weißen Bauern b2 nicht mehr. Schlüge er auf a7, gelänge dies schon.

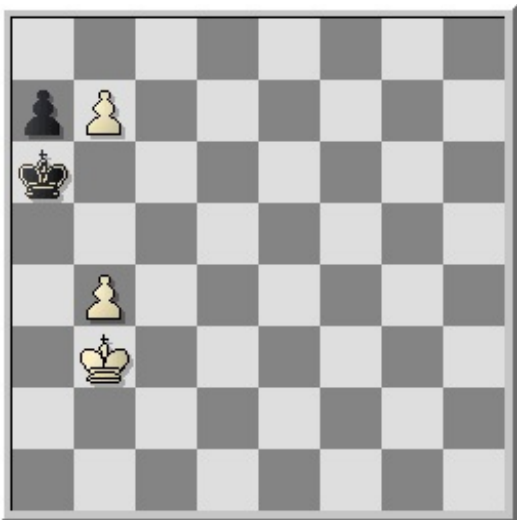
Rätsel 10



8/pP6/k7/8/1P6/1K6/8/8 w - - 0 1

Weiß am Zug. Wie endet die Partie?

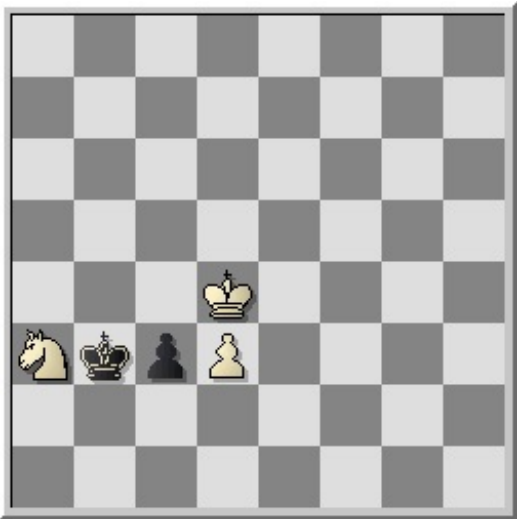
### Lösung 10



8/pP6/k7/8/1P6/1K6/8/8 w - - 0 1

b8 Dame oder Turm setzt patt, also muss es eine Leichtfigur sein. Mit einem Springer ist es ebenfalls remis: **1.b8S+ Kb5**  
**2.Sd7 a5 3.Kc3 axb4+**. Bleibt also nur **1.b8L!** und gewinnt .

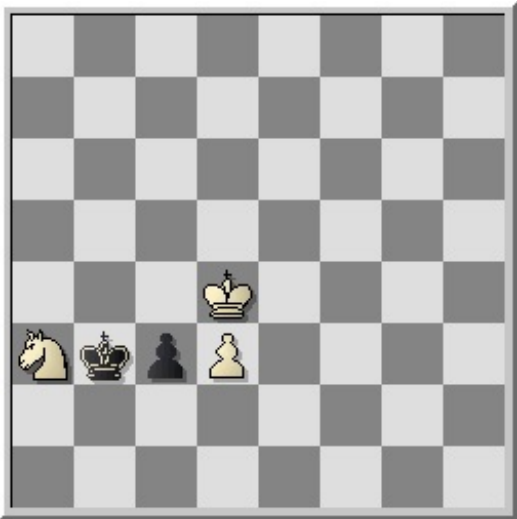
Rätsel 11



8/8/8/8/3K4/NkpP4/8/8 w - - 0 1

Was ist das Besondere an dieser Stellung?

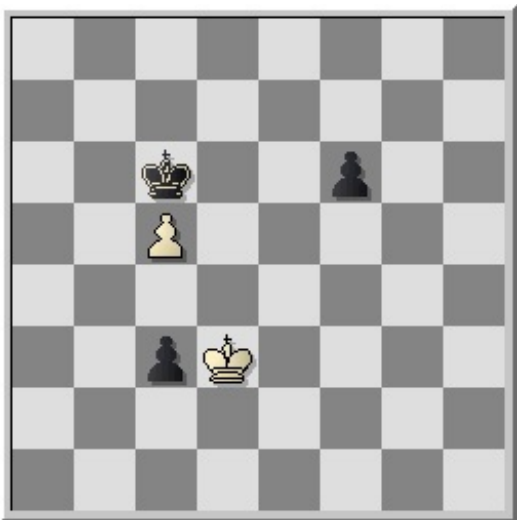
### Lösung 11



8/8/8/8/3K4/NkpP4/8/8 w - - 0 1

Von den ca. 30 Milliarden Stellungen in den 5-Steinern ist dies eine von 96 (=0,000 000 003 23%), für die gilt: Wer am Zug ist – verliert. Sozusagen Zugzwang in seiner reinsten Form! Prüfen Sie es nach!

Rätsel 12

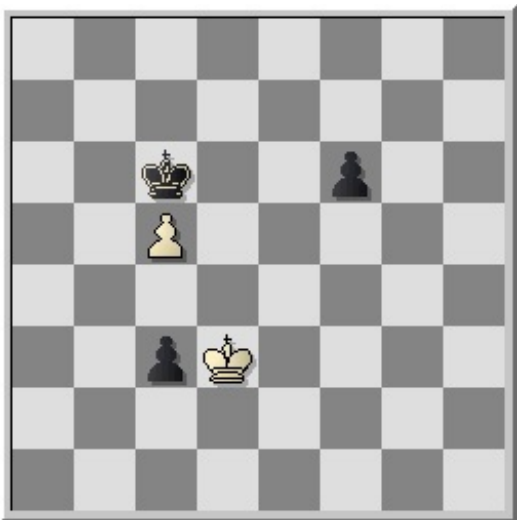


8/8/2k2p2/2P5/8/2pK4/8/8 w - - 0 1

Stellen Sie sich eine Uhr nebenhin und geben sich 30 Sekunden Zeit. Welches ist der einzige weiße Remiszug?



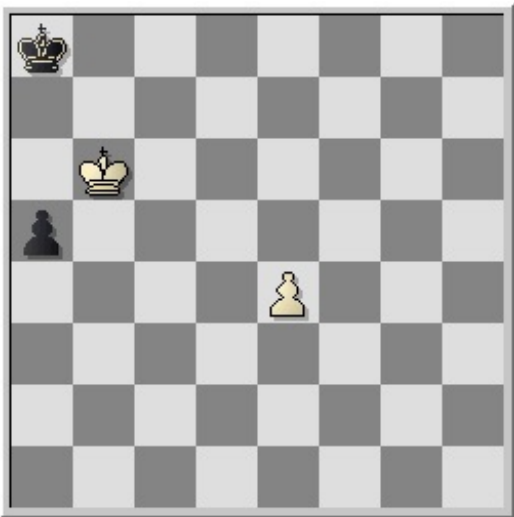
Lösung 12



8/8/2k2p2/2P5/8/2pK4/8/8 w - - 0 1

Es remisiert nur das zunächst überraschende **1.Kc2**. Den Grund dafür sollten Sie selbst herausfinden.

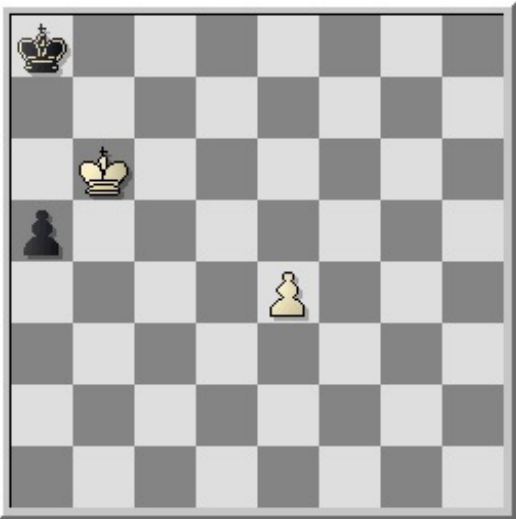
Rätsel 13



k7/8/1K6/p7/4P3/8/8/8 w - - 0 1

Testen Sie Ihre Fähigkeit zur Variantenberechnung. Wie endet die Partie mit Weiß am Zug?

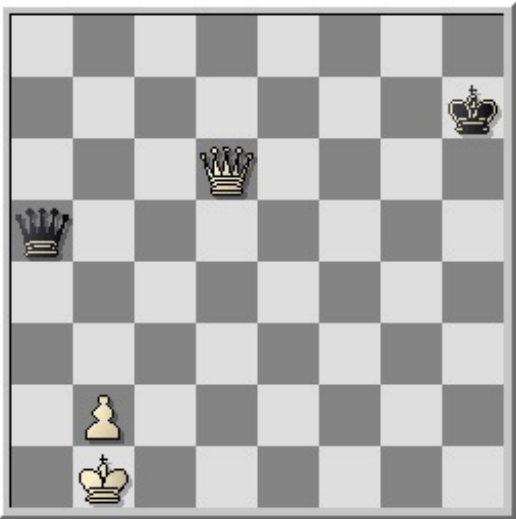
### Lösung 13



k7/8/1K6/p7/4P3/8/8/8 w - - 0 1

Schwarz bekommt seine Dame zwar zuerst, das nützt ihm aber nicht viel: **1.Kc7 a4 2.e5 a3 3.e6 a2 4.e7 a1D 5.e8D+ Ka7 6.Db8+ Ka6 7.Db6# 1-0**

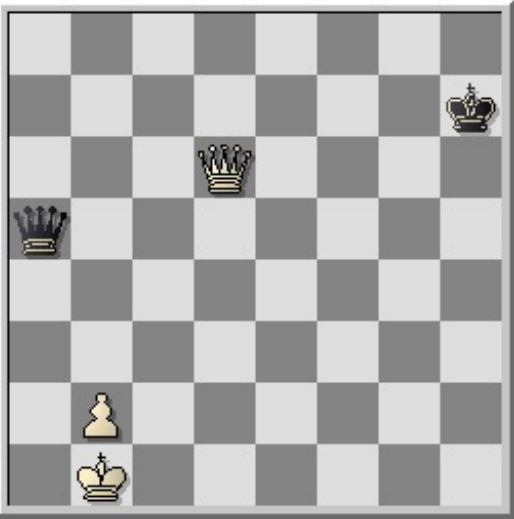
### Rätsel 14



8/7k/3Q4/q7/8/8/1P6/1K6 w - - 0 1

Weiß am Zug steht auf Gewinn. Es gewinnt aber nur ein einziger Zug. Geben Sie einige Zugtipps ab. Ich bin fast sicher, der gesuchte Zug ist nicht darunter!

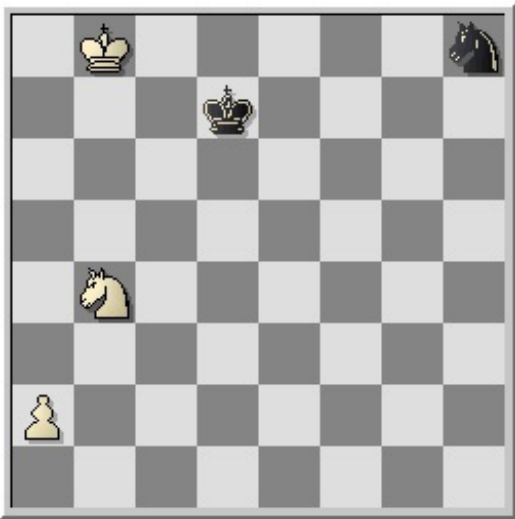
### Lösung 14



8/7k/3Q4/q7/8/8/1P6/1K6 w - - 0 1

Auf der Hand liegt 1.b4. Der Bauer ist gedeckt und geht sogar mit Tempo nach vorne. Danach hätte Schwarz jedoch einen einzigen Remiszug, nämlich 1...Da3! Es gewinnt nur einer der unintuitivsten Züge, die ich kenne, nämlich **1.b3!!** In Endspielstudien spricht man hier übrigens von „festina lente“ (langsames Vorgehen).

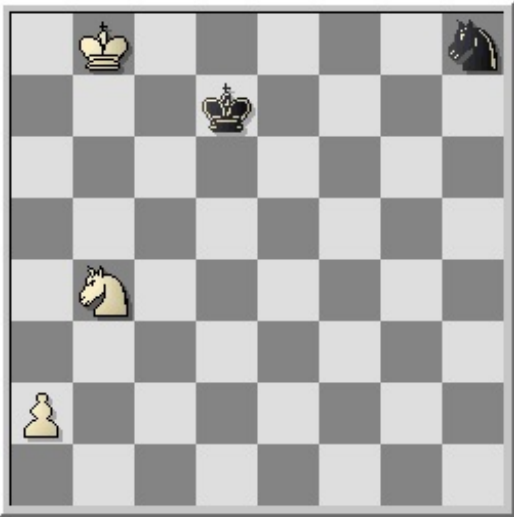
Rätsel 15



1K5n/3k4/8/8/1N6/8/P7/8 w - - 0 1

Eine schwierige Nuss mit Weiß am Zug. Wie endet die Partie?

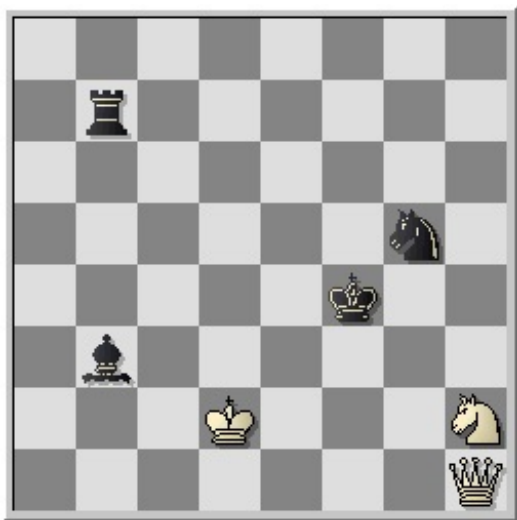
### Lösung 15



1K5n/3k4/8/8/1N6/8/P7/8 w - - 0 1

Nahezu jeder Spieler würde wohl mit 1.a4 fortsetzen. Nach 1.a4 Sf7 2.a5 Sd6 3.a6 Sb5 4.Kb7 Sd6+ 5.Kb6 Sc8+ wäre die Partie aber remis. Es gewinnt das überraschende **1.a3!!**, denn nach **1...Sf7 2.a4 Sd6 3.a5 Sb5 4.a6** ist Schwarz in entscheidendem Zugzwang. Sie haben dies nicht herausgefunden? Ich nehme an, das würde auch etlichen sehr, sehr guten Spielern so gehen. Hierr sehen wir ebenfalls das Thema „festina lente“.

Rätsel 16

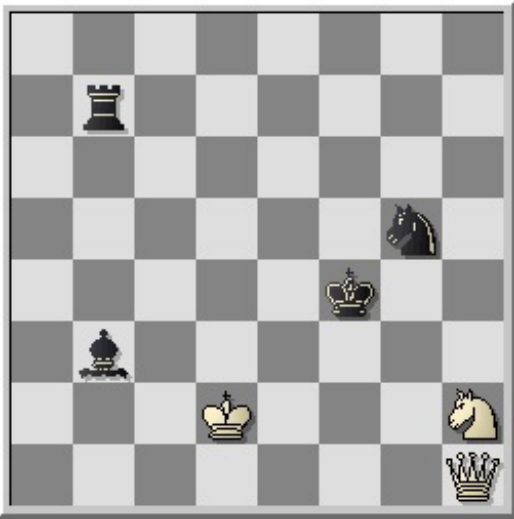


8/1r6/8/6n1/5k2/1b6/3K3N/7Q b - -

Was könnte das Besondere an dieser unschuldig aussehenden Stellung sein?



### Lösung 16



8/1r6/8/6n1/5k2/1b6/3K3N/7Q b - -

Zunächst einmal ist sie sehr jung, denn sie wurde erst vor drei Tagen am 26.5.06 von Marc Bourzutschky veröffentlicht. Er und Yakov Konoval generieren ja schon seit einiger Zeit 7-Steiner-Endspieldatenbanken, wie CSS Online bereits öfter berichtete. Es gelang ihnen in den letzten Monaten mehrmals, den über 10 Jahre gültigen Zügerecord in Datenbankstellungen zu verbessern, zunächst von Lewis Stillers Mitte der 90er-Jahre gefundenen 243 Zügen zu 290, dann wurde mit 330 Zügen sogar die 300er-Marke geknackt. Bourzutschky/Konoval wenden dabei die DTZ-Metrik an, das heißt Züge bis zum Matt oder Schlagen/Verwandeln einer Figur oder einem Bauernzug. Das Ereignis, das davon am frühesten eintritt, bestimmt die Zugzahl auf dem Weg zum Gewinn. Bis zum Matt kann es daher sogar noch länger dauern. Ursprünglich hatte Bourzutschky geschätzt, Stillers 243 Züge könnten überhaupt nicht übertroffen werden. So kann man sich aber täuschen, denn im Endspiel Dame+Springer gegen Turm+Läufer+Springer existieren 24 Stellungen mit 517 (in Worten fünfhundertsiebzehn!) Zügen zum Gewinn, das entspricht der Kleinigkeit von 1034 Halbzügen. Eine schier unglaubliche Zahl! Doch lassen wir Bourzutschky selbst zu Wort kommen (vgl. <http://f23.parsimony.net/forum50826/messages/147755.htm>; im Folgenden leicht überarbeitet und gekürzt).

*„Das Endspiel Dame+Springer gegen Turm+Läufer+Springer hat eine Maximalzugzahl von 517. Dies war eine große Überraschung für uns. Generierung und Überprüfung brauchte etwas über einen Monat mit einem Computer von 3,8 GHz. Yakov Konoval und ich hielten eine Zugfolge von über 511 Zügen für so unwahrscheinlich, dass wir extra mehrere Stellen in unseren Programmen ändern mussten, um mit diesem Endspiel überhaupt fertig zu werden. Insgesamt haben wir nun Resultate für über 21 Billionen Positionen, also für etwa 20% aller 7-Steiner ohne Bauern. Wir glauben, jetzt fast alle Endspiele mit Rekordpotenzial untersucht zu haben und werden uns nun Endspielen mit Bauern zuwenden.“*

*Sehr interessant ist, dass bisher jeder zusätzliche Stein zu mehr als einer Verdoppelung der maximalen Zugzahl führt:*

*3-Steiner: König+Turm gegen König 16 Züge*

*4-Steiner: König+Läufer+Springer gegen König 33 Züge*

*5-Steiner: König+Springer+Springer gegen König 82 Züge*

*6-Steiner: K+Turm+Springer gegen K+Springer+Springer 243 Züge*

*7-Steiner: K+Dame+Springer gegen K+Turm+Läufer+Springer 517 Züge*

*Die Metrik hier ist DTZ, d.h. die längste Zugfolge ohne nicht umkehrbare Züge wie Matt, Schlagen oder Bauernzüge. Ich glaube nicht, dass es noch längere Zugfolgen bei den 7-Steinern gibt. Damit kommt natürlich die Frage auf, ob es noch längere Zugfolgen bei den 8- oder 9-Steinern gibt, z.B. Turm+Springer+Springer gegen Läufer+Läufer+Springer. Dieses Endspiel könnte mit 64 GB RAM und 5 Terabyte Speicher in ein paar Monaten generiert werden ... Wer möchte sich daran wagen? Zu erwähnen ist noch, dass viele Schachprogramme, inklusive ChessBase, nicht mit solch langen Zugfolgen fertig werden. Das Freeware-Programm Scid schafft es aber.“*

Zu ergänzen ist noch: Auch Shredder Classic wird damit fertig, allerdings scheint die Engine nach dem 50. Zug in jedem Fall mit dem Rechnen aufzuhören.

Bei Durchsicht der Zugfolge versagen alle menschlichen Maßstäbe, wie man denn in einer vorteilhaften Stellung spielen sollte. Mal geht es voran, dann wieder Dutzende oder Hunderte (!) Züge scheinbar rückwärts. Sehen Sie sich bitte alleine einmal die weißen Züge 16 bis 20 an. Das sind fünf Züge hintereinander *einzig* Gewinnzüge (erkenntlich am „!“ hinter den Zügen). Alle treten ca. 500 Züge vor dem Gewinn auf und keiner sieht sehr intuitiv aus.

Sicher, das sind Datenbankzüge, die komplett ausgerechnet werden können. Wenn aber diese Züge das „wahre“

Schachspiel widerspiegeln, dann muss man ernsthaft fragen, ob das Spiel der Computer nicht ein grundlegend anderes ist als das, das wir bisher kannten. Vielleicht sollte man daher die Begriffe „wissensbasiert“, d.h. ja „auf menschlichem Wissen basiert“ völlig anders sehen als bisher. Vielleicht spielen wissensbasierte Programme zwar für unsere Augen „schöner“, aber halt schlicht schlechter als (nahezu) reine Rechner. Darüber sollten möglicherweise alle Anhänger eines „schönen“ Computerstils einmal nachdenken. Hier nun die Zugfolge:

1...Td7+ 2.Kc3! Ld1 3.Df1+! Lf3 4.Dc1+! Kf5 5.Kb2! Tb7+ 6.Ka3 Ta7+ 7.Kb4 Tb7+ 8.Ka5 Ta7+ 9.Kb6 Tb7+ 10.Ka6 Te7 11.Df1 Te6+ 12.Ka7 Te7+ 13.Kb8 Te8+ 14.Kc7 Te3 15.Kc8 Tc3+ 16.Kb8! Kf4 17.Dg1! Se4 18.Sf1! Tb3+ 19.Ka7! Td3 20.Dh2+! Kf5 21.Kb8 Sf6 22.Sd2! Ld5 23.Df2+! Ke5 24.De2+ Kd4 25.Ka7 Sd7 26.Dg4+! Kc5 27.Dg1+! Kb4 28.Db1+! Kc3 29.Dc1+ Kd4 30.Db2+ Kc5 31.Dc2+! Kd4 32.Da4+ Kc5 33.Da5+ Kd4 34.Db4+ Ke5 35.Ka6 Kf5 36.Db1 Se5 37.Kb5! Lc6+ 38.Kb4! Ld5 39.Df1+ Kg6 40.De2 Kf6 41.Dh5 Ke6 42.Dg5 Sc6+ 43.Kb5 Se5 44.Dh6+ Kf5 45.Sf1 Lc6+ 46.Kb4 Td4+ 47.Kb3 Td3+ 48.Ka2 Ld5+ 49.Kb1! Sc4 50.Dh5+! Kf6 51.Dh4+ Ke6 52.Sg3! Tb3+ 53.Kc1! Tc3+ 54.Kd1 Te3 55.Sf1! Ta3 56.Df4 Kd7 57.Ke1 Kc6 58.Dh6+ Kc5 59.Kf2 Tb3 60.Dh8 Ta3 61.Db8 Kc6 62.Db1 Tc3 63.Kg1 Ta3 64.Dc2 Kb6 65.Df5 Kc5 66.Df8+ Kb5 67.De8+ Kc5 68.De2 Tf3 69.De7+ Kd4 70.Dg7+ Kc5 71.Dg5 Kc6 72.Dh4 Kb5 73.De7 Kb6 74.Db4+ Kc6 75.De1 Ta3 76.Df2 Tf3 77.Dd4 Kd6 78.Dh4 Kc5 79.Sh2 Ta3 80.Sg4 Ta1+ 81.Kf2! Ta2+ 82.Kg3! Ta3+ 83.Kf4 Tf3+ 84.Kg5 Le6 85.Sf6! Se5 86.Sh5 Tf5+ 87.Kh6 Sg4+ 88.Kg6! Se5+ 89.Kh7 Tf7+ 90.Kh6! Sg4+ 91.Kg5 Se5 92.Da4 Tf5+ 93.Kh6! Lc4 94.Da5+ Kd4 95.Db6+ Kd5 96.Dd8+ Ke4 97.Dd1 Ke3 98.Dc1+ Kd4 99.Sg3 Tf6+ 100.Kh5 Kd5 101.Kh4 Tg6 102.Kh3 Ld3 103.Df4 Tg8 104.Db4 Lc4 105.Dd2+ Ke6 106.Dh6+ Kd5 107.Dh7 Kc5 108.Kh2 Tg6 109.De7+ Kd5 110.Dd8+ Ke6 111.Df8 Kd5 112.Kh3 Lb5 113.Da3 Lc6 114.Kg2 Tf6 115.Kh2 Sf3+ 116.Kh3 Th6+ 117.Kg2! Sd4 118.De7 Kc4+ 119.Kg1! Tg6 120.Df7+ Te6 121.Df4 Kd3 122.Df1+ Kc3 123.Dc1+ Kb4 124.Kh2 Tf6 125.Kh3 Ld7+ 126.Kg2! Lc6+ 127.Kh2 Tf3 128.Dd1 Kc5 129.Sh5 Kd5 130.Dh1 Ke6 131.Dg1 Ke5 132.Dg7+ Ke4 133.Dc7 Kd5 134.Sf4+ Kc4 135.Db8 Tc3 136.Da7 Le4 137.Db6 Lc6 138.Da6+ Kc5 139.Sd3+ Kd6 140.Sb2 Tb3 141.Sd1 Sf3+ 142.Kg3 Sd4+ 143.Kf2 Tf3+ 144.Ke1 Kd5 145.Db6 Kc4 146.Da7 Lb5 147.Sf2 Sc2+ 148.Kf1 Lc6 149.Da6+ Kc5 150.Da2 Sd4 151.Kg1! Tf5 152.Kh2 Th5+ 153.Kg3! Tg5+ 154.Kf4! Tf5+ 155.Kg4 Lf3+ 156.Kh4 Th5+ 157.Kg3 Tg5+ 158.Kf4 Tf5+ 159.Ke3! Te5+ 160.Kd3 Le2+ 161.Kd2! Kb4 162.Dg8 Lb5 163.Dg4 Te2+ 164.Kc1! Kc4 165.Sd1! Tc2+ 166.Kb1 Td2 167.Dc8+ Lc6 168.Dg8+! Kb4 169.Sb2 Le4+ 170.Ka2! Sb5 171.Db3+! Ka5 172.Ka1! Ld5 173.Da4+! Kb6 174.Db4! Td4 175.De1 Le4 176.Sd1 Tc4 177.De3+ Kc6 178.Kb2 Tc2+ 179.Kb3 Sd6 180.Dh6 Tc5 181.Sc3 Ld5+ 182.Kc2 Kd7 183.Dg7+ Kc6 184.Kd1 Lf7 185.Kd2 Lc4 186.Ke1 Ta5 187.Df6 Tf5 188.Dg6 Kc7 189.Dg7+ Tf7 190.Dg3 Kc6 191.Dg2+ Kc7 192.Dh2 Kc6 193.Dh1+ Kc5 194.Dh8 Te7+ 195.Kd1! Te8 196.Dh2 Te3 197.Kc2 Td3 198.De5+ Kc6 199.Dh5 Tg3 200.Da5 Th3 201.Kd2 Th2+ 202.Ke3 Th3+ 203.Kf4 Td3 204.Sa4 Td4+ 205.Kf3 Td3+ 206.Kg4 Td4+ 207.Kh3 Se4 208.Da7 Le6+ 209.Kg2! Tb4 210.Da6+! Kd5 211.Kf3 Kd4 212.De2 Kd5 213.Ke3 Ld7 214.Sb2 Lb5 215.Dh5+ Ke6 216.Sd1 Sf6 217.Dh3+ Kf7 218.Kd2 Td4+ 219.Kc1 Tc4+ 220.Kb2 Tb4+ 221.Ka3 Ta4+ 222.Kb3 Td4 223.Sc3 Lc4+ 224.Kc2! Le6 225.De3 Th4 226.Da7+ Kg6 227.Se2 Tb4 228.Kc1 Tc4+ 229.Kb2 Tb4+ 230.Ka3 Tb3+ 231.Ka4! Tf3 232.Dd4 Ld7+ 233.Kb4 Le6 234.Dc5 Ld7 235.Dd6 Lg4 236.Sd4 Td3 237.Kc4 Te3 238.Sc6 Lc8 239.Dh2 Te4+ 240.Kc5 Lb7 241.Dg1+ Kh7 242.Sa7 Tg4 243.Dh2+ Kg6 244.Sb5 Tg2 245.Dh3 Tg5+ 246.Kb4 Lg2 247.Dh2 Ld5 248.Sd6 Se4 249.Sc8 Sf6 250.Dd6 Th5 251.Dc7 Kg5 252.De5+ Kg6 253.De3 Kh7 254.Dd3+ Kg7 255.Sd6 Tg5 256.Ka4 Th5 257.Dg3+ Kh7 258.Kb4 Kh6 259.Ka3 Tg5 260.Dc3 Kg6 261.Dc2+ Kh6 262.Sf5+ Kh5 263.Dd3 Kg6 264.Sg3+ Kf7 265.De3 Tg8 266.Sf5 Ta8+ 267.Kb2! Ta2+ 268.Kb1 Ta6 269.De7+ Kg6 270.Sd6 Tb6+ 271.Kc2 Tb3 272.De5 Tf3 273.Kd2 Lc6 274.Sc4 Ld5 275.Se3 Le4 276.Sg4 Lb7 277.De6 Kg5 278.Se5 Tf2+ 279.Kc3 Tf4 280.Sf7+ Kg6 281.Sd6 Le4 282.Kd2 Tf2+ 283.Ke1 Tf4 284.Dc4 Kg5 285.De2 Lg6 286.De5+ Kg4 287.Ke2 Lf5 288.Da1 Sh5 289.Ke3 Lc2 290.Da8 Lg6 291.Dd5 Sg3 292.Sc4 Sf5+ 293.Ke2! Sg3+ 294.Kd2 Kh3 295.Dc6 Te4 296.Da6 Te2+ 297.Kc3 Le4 298.Dd6 Kg2 299.Kb4 Lf3 300.Ka5 Sf5 301.Dc5 Le4 302.Kb6 Tc2 303.Db4 Kf2 304.Se5 Ke3 305.Sd7 Sd4 306.Da3+ Ke2 307.Se5 Sf5 308.Da6+ Kf2 309.Da4 Sg3 310.Db4 Ke3 311.Sc4+ Kd3 312.Sd6 Ke3 313.Ka7 Ld3 314.Db6+ Kf3 315.Dd4 Le4 316.Kb8 Te2 317.Sf7 Lf5 318.Sg5+ Kg2 319.Dd5+ Le4 320.Db3 Lf5 321.Df3+ Kh2 322.Db7 Te8+ 323.Ka7! Te2 324.Dd5 Tf2 325.Sf3+ Kg2 326.Sd2+ Kh3 327.Dc6 Kg4 328.Dc3 Tf4 329.Sc4 Te4 330.Se3+ Kg5 331.Dc5 Te6 332.Kb8 Te8+ 333.Kb7 Te6 334.Kc7 Te4 335.Kc6 Te8 336.Kb6 Te4 337.Ka5 Te6 338.Kb5 Te4 339.Sd5 Sh5 340.Se7 Sg3 341.Dc1+ Kh4 342.Dh6+ Kg4 343.Sd5 Kf3 344.Df6 Kg4 345.Dg7+ Kf3 346.Dc3+ Kf2 347.Dc5+ Kf3 348.Ka5 Lg4 349.Sf6 Tf4 350.Dc6+ Kf2 351.Sd5 Te4 352.Df6+ Lf3 353.Sf4 Se2 354.Sd3+ Ke3 355.Se5 Tf4 356.Db6+ Sd4 357.Kb4 Ke4 358.Sc4 Kf5 359.Dh6 Le2 360.Se3+ Ke5 361.Dh8+ Ke4 362.De8+! Kf3 363.Sd5! Te4 364.Df7+ Kg3 365.Dg6+ Kf3 366.Sf6 Tf4 367.Dh5+ Kg3 368.Dg5+ Kf3 369.Kc3 Sb5+ 370.Kb3! Tc4 371.Sd5 Sd4+ 372.Kb2 Tc2+ 373.Kb1 Ke4 374.Sf6+ Kd3 375.Sd7 Lf3 376.Se5+ Ke2 377.Dh4 Td2 378.Sc4! Td1+ 379.Kb2! Td3 380.Dg5 Tb3+ 381.Ka2! Td3 382.De5+ Kf2 383.Sb2 Td2 384.Df4 Ke2 385.Kb1 Lg2 386.Sc4 Td3 387.Dh2 Kf1 388.Dh7 Tc3 389.Kb2 Tc2+ 390.Ka3 Tc3+ 391.Kb4 Se2 392.Se5 Th3 393.Df5+ Ke1 394.Sd3+ Kd2 395.Sc5 Tg3 396.Dh7 Ke3 397.Dd3+ Kf2 398.Dc4 Tc3 399.Dh4+ Tg3 400.Ka5 Kg1 401.De7 Kf2 402.Df6+ Ke1 403.Dh4 Kf1 404.Dd8 Ke1 405.Sd3+ Kd2 406.Sb4+ Kc1 407.De7 Kd2 408.Dd6+ Kc3 409.Sc2+ Kf2 410.De7 Tf3 411.Dh4+ Tg3 412.Ka6 Lh3 413.Df6+ Tf3 414.Da1 Td3 415.De1+ Kf3 416.Db4 Kg3 417.De7 Kf2 418.Ka5 Tc3 419.Df8+ Tf3 420.Db4 Tc3 421.Db6+ Kg3 422.Se3 Sf4 423.Sc4 Tf3 424.Dc7 Tf2 425.Dg7+ Kh2 426.De5 Kg3 427.Dg5+ Kh2 428.Kb6 Lg2 429.Se3 Lh3 430.De5 Kg3 431.Sd5 Kg4 432.Dd4 Kg3 433.De3+ Tf3 434.De5 Kg4 435.Sf6+ Kg3 436.Se4+ Kg2 437.Dc5 Se2 438.Dc4 Sf4 439.Dc2+ Kh1 440.Dc5 Lg2 441.Sf2+ Kh2 442.Sg4+ Kh3 443.Dg5 Tb3+ 444.Ka5 Ta3+ 445.Kb4 Tf3 446.Se5 Sd5+ 447.Kb5 Tf4 448.Kc5 Le4 449.Sc6 Th4 450.Dd2 Kg4 451.De1 Lg2 452.De6+ Kg3 453.Sd4 Sf4 454.Db3+ Kh2 455.De3 Th5+ 456.Kd6! Td5+ 457.Ke7! Sh3 458.Dd2 Kg3 459.Dc3+ Kh2 460.De3 Tg5 461.De2 Sf4 462.Df2 Tg4 463.Sf5 Sd5+ 464.Ke6 Tg6+ 465.Kd7 Tg4 466.De1 Sf6+ 467.Kc7 Se4 468.Dc1 Tg5 469.Df4+! Kg1 470.Se3 Tg7+ 471.Kb6 Tg6+ 472.Ka5 Tg5+ 473.Kb4 Tg6 474.De5 Lf3 475.Da1+ Kh2 476.Db2+ Kh1 477.Dc1+ Tg1 478.Dc8 Tg3 479.Dh8+ Kg1 480.Da1+ Kf2 481.Dd4 Tg5 482.Sf5+ Kg2 483.Db2+ Kh3 484.Se3 Th5 485.Sf1 Kg4 486.Dg7+ Kh3 487.Dg1 Th4 488.Ka3 Tf4 489.Dh2+ Kg4 490.Se3+ Kg5 491.Sd5 Tf7 492.De5+ Kh4 493.Se7 Sg5 494.Sg8 Se4 495.Sh6 Tf6 496.Sf5+ Kg4 497.Se3+ Kh4 498.Kb4 Tb6+ 499.Ka5 Tf6 500.Dh2+ Kg5 501.Dh7 Sg3 502.Dg7+ Tg6 503.De5+ Kh6 504.Df4+ Tg5+ 505.Kb6 Le2 506.Df8+ Kh7 507.Sd5 Lc4 508.Sf6+ Kg6 509.Sd7 Sh5 510.Dd6+ Kh7 511.De7+ Kh6 512.De3 Le6 513.Se5 Ld5 514.Dd4 Lg8 515.Dd2 Sf6 516.Sf3 Sd5+ 517.Kb7 Kg7 518.Dxg5+ 1-0 (Helmut Conrady)

